

# Toolkit mobiliteit



FEBRUARI 2022

ROTTERDAMSE HAVEN  
EN VOORNE-PUTTEN  
BEREIKBAAR

REIZEN  
NAAR JE WERK

# Inhoud

## A. Gebiedspartners in mobiliteit



## B. Mobiliteitsadvies voor werkgevers



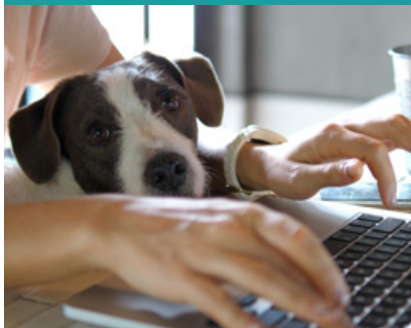
## C. Fiscale aandachtspunten woon-werkverkeer 2022



## D. Mobiliteitsladder



## I. Thuiswerken



## II. Fietsen naar het werk



## III. OV naar werk



## IV. Bedrijfsvervoer



## V. Met eigen auto naar werk



# A. Gebiedspartners in mobiliteit

Deltalinqs, de gemeenten Brielle, Hellevoetsluis, Nissewaard en Westvoorne, Havenbedrijf Rotterdam, Rijkswaterstaat en Zuid-Holland Bereikbaar werken samen met het bedrijfsleven op het thema woon-werkverkeer. Dat is van belang:

- Om de **juiste werknemers** te (blijven) aantrekken; zeker in deze krappe arbeidsmarkt
- Om **gezonde(re), tevreden werknemers** te hebben en te houden
- Om werknemers zo **duurzaam, gemakkelijk en snel** mogelijk naar hun werkplek te laten reizen
- Om **duurzaamheidsdoelen** te halen
- Om **werkzaamheden aan infrastructuur** in goede banen te leiden (veel bruggen, tunnels en wegen stammen uit de jaren '50 en '60 en worden tot 2030 gerenoveerd met het oog op het groeiende verkeer en zwaardere vrachtwagens).
- Om als Rotterdams haven en industriecomplex én werkgever op Voorne-Putten **aantrekkelijk** te blijven

## Doet u ook mee?

De gebiedspartners investeren in **advies-op-maat** voor uw bedrijf.

Onze experts - de [mobiliteitsmakelaars](#) - hebben een achtergrond op het vlak van verkeerskunde, gedragspsychologie en/of fiscaliteit. Zij helpen werkgevers om doelen te bereiken op het gebied van **efficiënte en duurzame mobiliteit**.

Daarvoor hanteren de mobiliteitsmakelaars **een scala aan oplossingen en tools**: van advies op maat, bedrijfsvervoer, mobiliteitsscans en hybride werken tot het uitproberen van elektrisch ondersteunde fietsen.

En: vrijwel alle tools worden u **gratis** aangeboden!

De gebiedspartners investeren samen in duurzame mobiliteitsoplossingen bij bedrijven.

Er zijn altijd mogelijkheden die passen bij uw organisatie.

In deze Toolkit lichten we de mogelijkheden voor u – als werkgever of HR-adviseur – alvast beknopt toe.



GEMEENTE

Brielle



GEMEENTE

NISSEWAARD



Gemeente Westvoorne



Port of  
Rotterdam



Rijkswaterstaat



# Mobiliteitsadvies voor werkgevers

## Bedrijfsadvies op maat van mobiliteitsmakelaar

Wilt u de mobiliteit van uw werknemers slim aanpakken? De mobiliteitsmakelaars weten de weg. Ze houden graag uw mobiliteitsbeleid met u tegen het licht en daar kunnen bruikbare resultaten uit komen. Zij helpen u – geheel gratis – met:

- Herkomst-bestemmingsanalyses: deze geven inzicht in woonwerkafstanden en de potentie van verschillende vervoerwijzen, denk aan het aandeel werknemers dat binnen 45 minuten met de fiets of het OV op het werk kan zijn
- Inventarisatie van vervoerwensen onder medewerkers (met een enquête)
- Berekeningen van verschillende vervoerkosten en CO2-vermindering
- Fiscale adviezen op mobiliteitsgebied
- Advies en ondersteuning bij mobiliteitsacties binnen uw bedrijf
- Campagnemateriaal en infopakketten voor werknemers
- Monitoring en evaluatie van campagne-effecten
- Thuiswerktips
- Toelichten van vervoermogelijkheden
  - Carpool/vanpool (carpoolbusje)
  - (Collectief) bedrijfsvervoer
  - Zakelijke tweewielermaatregelen zoals e-bikepool, speed-pedelecpool en e-scooters
  - Openbaar vervoer.



**Maaïke Adriaens**

Mobiliteitsmakelaar  
Maasvlakte/Europoort  
06-53607565

[maaïke.adriaens@rhdhv.com](mailto:maaïke.adriaens@rhdhv.com)



**Maureen van Leeuwen**

Mobiliteitsmakelaar  
Voorne-Putten  
06-13016682

[maureenvanleeuwen@zuidhollandbereikbaar.nl](mailto:maureenvanleeuwen@zuidhollandbereikbaar.nl)



**Kirsten van Merwijk**

Mobiliteitsmakelaar  
Waal-Eemhaven  
06-14809782

[k.vanmerwijk@xtnt.nl](mailto:k.vanmerwijk@xtnt.nl)

# C. Fiscale aandachtspunten woon-werkverkeer 2022

Hoe kunt u als werkgever de fiscale mogelijkheden benutten om uw mobiliteitsbeleid zowel duurzamer als voordeliger te maken én meer te richten op de vitaliteit van uw werknemers? Naast een 'standaard' reiskostenvergoeding voor woon-werkverkeer zijn er talloze andere mogelijkheden.

Denk bijvoorbeeld aan de Werkkostenregeling (WKR) en allerlei andere interessante onbelaste en belaste vergoedingen. Voor maatwerkadvies dat aansluit bij uw doelen, ambities en werkcultuur kunt u ook direct contact opnemen met onze [mobiliteitsmakelaars](#).



Om u alvast op weg te helpen zetten we hieronder de fiscale regels per 2022 op een rij:

- In 2022 is de fiscale tegemoetkoming afgelopen die de fiscus aan het begin van de coronacrisis afkondigde. Die hield in dat een werkgever aan medewerkers die vóór 13 maart 2020 in dienst waren, een vaste onbelaste reiskostenvergoeding kon blijven verstrekken. Ook als medewerkers door de coronamaatregelen niet of nauwelijks meer reisden.
- Vanaf 2022 kun je als werkgever alleen een vaste onbelaste vergoeding verstrekken als je kunt inschatten hoeveel dagen een medewerker reist en thuiswerkt. Op het moment dat je dit niet kunt inschatten, kun je géén vaste onbelaste vergoeding (forfait) meer uitkeren, maar kun je alleen een onbelaste reiskostenvergoeding verstrekken op basis van declaratie.

- Voorbeeld: stel dat een medewerker 4 dagen per week op locatie werkt en 1 dag thuis. Dan kun je vaste onbelaste reiskosten uitkeren van 4/5e van 214 dagen (214 dagen is in de ogen van de belastingdienst voltijd) = 171 dagen. Weet je van tevoren niet hoeveel deze medewerker gaat thuiswerken, dan moet de medewerker per maand een declaratie van zijn of haar reizen indienen.

## Werkkostenregeling

Via de Werkkostenregeling (WKR) kunt u als werkgever een deel van het fiscale loon van uw werknemers besteden aan onbelaste vergoedingen, verstrekkingen en terbeschikkingstellingen. Dat heet de vrije ruimte. Bij een totale loonsom tot 400.000 euro per jaar, kunt u in 2022 tijdelijk een onbelaste vergoeding uitkeren van 1,7 procent. Voor meer informatie over deze vrije ruimte, zie [belastingdienst.nl](#). Boven een loonsom van 400.000 euro is de vrije ruimte lager: 1,18 procent in 2022. Over het bedrag dat uitkomt boven de vrije ruimte, betaalt u loonbelasting in de vorm van een eindheffing van 80 procent.

Onder voorwaarden gaan bepaalde vergoedingen niet ten koste van uw vrije ruimte. Enkele voorbeelden van vergoedingen met een gerichte vrijstelling zijn abonnementen voor het openbaar vervoer (OV), een renteloze lening voor de aanschaf van een fiets en reiskosten (ongeacht vervoerwijze, dus ook de fiets) tot 0,19 euro per kilometer.

## Onbelaste vergoedingen

### • Carpoolregeling

Als medewerkers op eigen initiatief carpoolen, mag de werkgever meerrijdende collega's onbelast vergoeden met 0,19 euro per kilometer. Afspraken die medewerkers onderling maken, bijvoorbeeld over de verdeling van de reiskosten, hebben geen gevolgen voor de werkgever. De werknemer die rijdt krijgt geen vergoeding voor eventuele omrijkilometers.

### • Hogere fietsvergoeding

Iedere medewerker mag u – onbelast – een reiskostenvergoeding voor de fiets geven van 0,19 euro per kilometer. U kunt deze fietsvergoeding verhogen om het fietsgebruik verder te stimuleren. Die extra vergoeding kunt u opnemen in de (onbelaste) vrije ruimte.

### • Private lease, E-bike van de zaak (met renteloze lening) of fiets van de zaak

#### Private leasefiets

Bij een private-leasefietsconstructie is er een rechtstreekse verbintenis tussen de werknemer en een leasemaatschappij. Mogelijk profiteert de medewerker hierbij van collectiviteitskorting. Bij private lease is geen sprake van bijtelling, want er wordt BTW betaald. De forfaitaire bijtelling van 7 procent geldt alleen als de werkgever de fiets koopt of leaset en beschikbaar stelt aan de medewerker.

#### E-bike van de zaak met renteloze lening

Bij het beschikbaar stellen van een renteloze of laagrentende leningen kunnen medewerkers deze lening terugbetalen via hun kilometervergoeding. Het rentevoordeel van een personeelslening is onbelast als een medewerker daarmee een fiets, elektrische fiets of elektrische scooter koopt (nihilwaardering).

#### Fiets van de zaak

Per 1 januari 2020 is de fiscale regeling voor de 'fiets van de zaak' veranderd. Het is voor werkgevers nu makkelijker om hun werknemers te laten profiteren

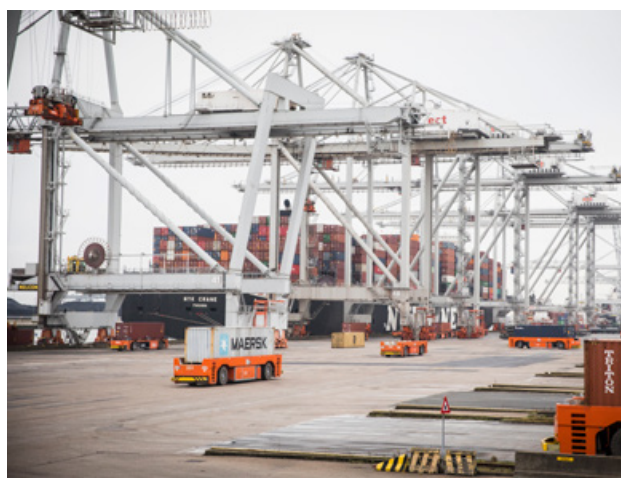
van zo'n fiets van de baas. Ondernemers (bijvoorbeeld kleine ondernemers en zzp'ers) kunnen de regeling ook zelf gebruiken. Voor actuele informatie over een fiets van de zaak: [zie deze info van de Rijksoverheid](#).

### • Reiskostenvergoeding OV

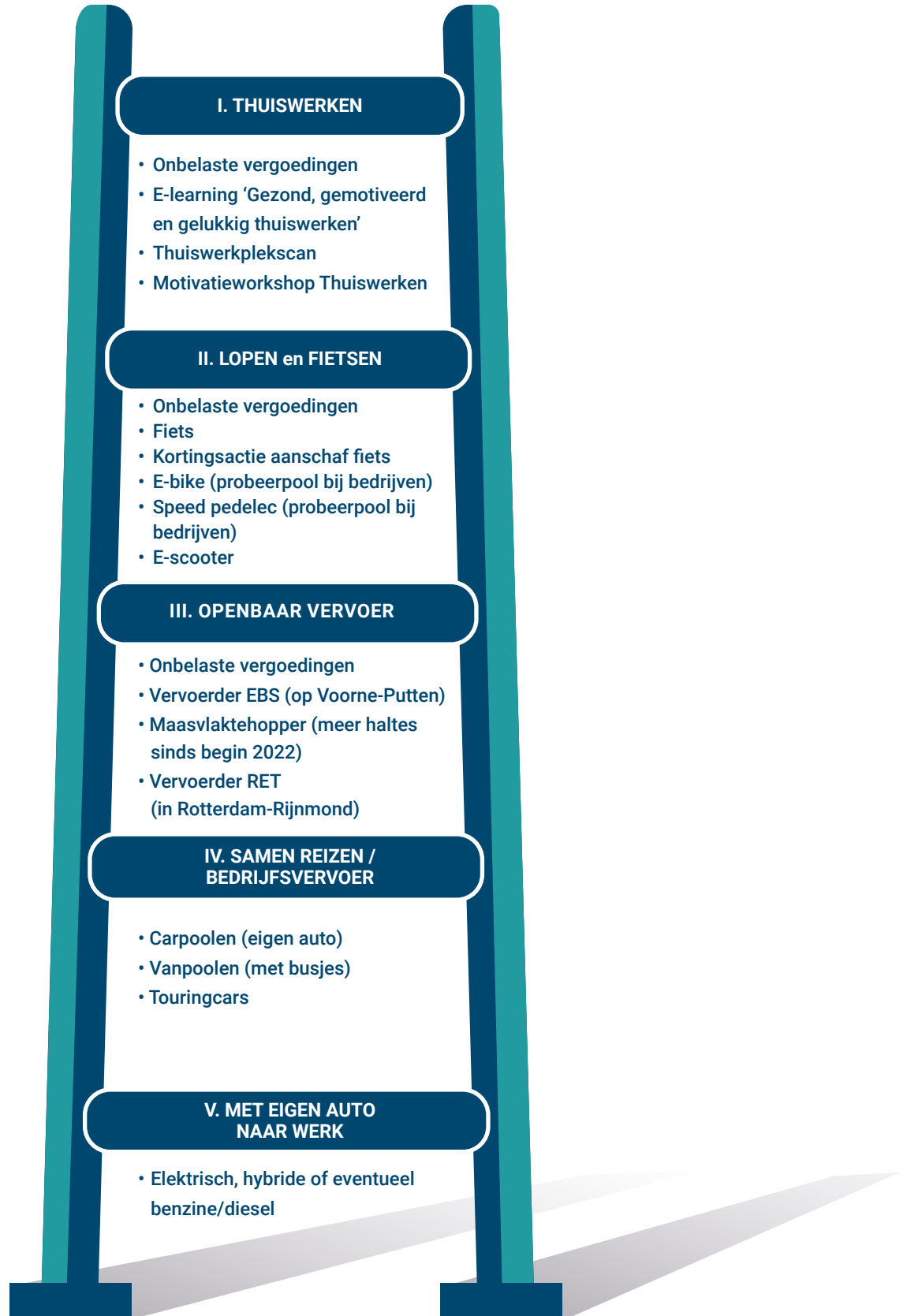
In tegenstelling tot de reiskosten voor de auto mag u de reiskosten voor OV-gebruik volledig en onbelast vergoeden. U kunt hiermee direct en indirect kosten besparen; denk aan parkeerkosten en het benutten van OV-reistijd als werktijd. Daarnaast draagt OV-gebruik aan duurzaamheid. Wist u dat de CO2-uitstoot van treingebruik 75 procent lager ligt dan van de auto? Bij elektrische bussen is dit zelfs 90 procent lager.

## Normerende regeling werkgebonden personenmobiliteit

Op dit moment wordt gewerkt aan de 'Normerende regeling werkgebonden personenmobiliteit'. Deze verplicht werkgevers met meer dan 100 werknemers tot een jaarlijkse rapportage van reizen die mensen maken voor hun werk. Werkgevers hebben tot 1 januari 2026 om acties te ondernemen die leiden tot minder (vervuilende) zakelijke kilometers. Tussentijds moeten organisaties wel rapportages aanleveren. De Tweede Kamer moet deze nieuwe regeling nog behandelen. Het is dan ook nog onduidelijk of en per wanneer dit ingaat. Lees [hier](#) de tekst van de eerder gepubliceerde consultatieversie.

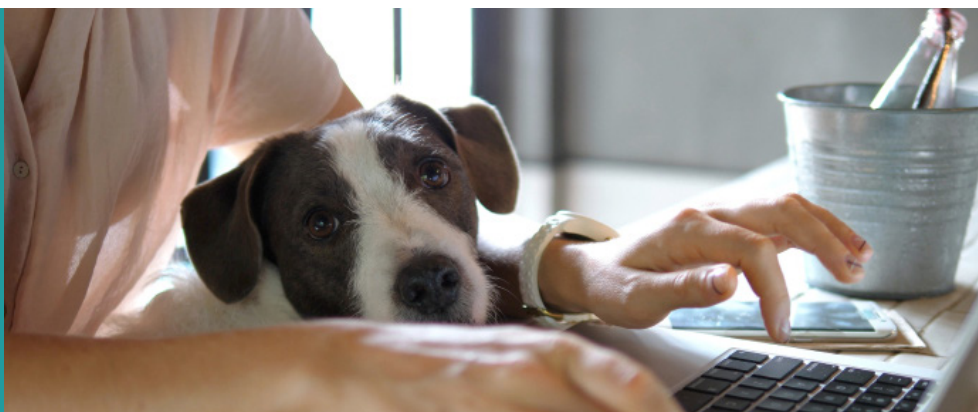


# D. Mobiliteitsladder



# I. Thuiswerken

Thuiswerken is - waar dit uiteraard mogelijk is - bij veel bedrijven het nieuwe werken geworden. Ook hanteren veel bedrijven een hybride werkvorm: deels thuis, deels op kantoor. Bij het thuis- en/of hybride werken ondersteunen de [mobiliteitsmakelaars](#) u graag.



## 1.1 Onbelaste vergoedingen

Op dagen dat medewerkers thuiswerken, mogen de reiskosten niet onbelast worden vergoed. Wel is het mogelijk om een onbelaste vergoeding van 2 euro per thuiswerkdag te geven. Stel dat een medewerker gemiddeld 1 dag per week thuiswerkt, dan mag de werkgever een vaste thuiswerkvergoeding uitkeren van 1/5e van 214 dagen (voltijd in de ogen van de belastingdienst):  $43 \times 2 \text{ euro} = 86 \text{ euro}$  per jaar.

### Thuiswerkvoorzieningen

Een deel van de werkgevers heeft hulpmiddelen gekocht, zoals een laptop of mobiele apparatuur, zodat werknemers kunnen thuiswerken. Hoe werkt het met deze kosten?

- Van hulpmiddelen die volgens de werkgever noodzakelijk zijn om goed te kunnen werken (noodzakelijkheids criterium), hoeven de kosten niet meegeteld te worden bij het belastbaar loon van de werknemer.
- Dit hoeft ook niet bij hulpmiddelen die de werknemer voor ten minste 90 procent zakelijk gebruikt, zowel op de werkplek als daarbuiten (bijvoorbeeld thuis).
- Naast de vergoeding van 2 euro per dag, is het mogelijk om een onbelaste vergoeding te geven voor

de internetkosten die een medewerker heeft voor het abonnement thuis. Dit moet dan wel voldoen aan het zogenaamde 'noodzakelijkheids criterium'.

- Er bestaat nog geen onbelaste vergoeding voor onkosten van thuiswerken.

Werkgevers mogen voor het thuiswerken bepaalde Arbo-zaken belastingvrij vergoeden, verstrekken of ter beschikking stellen. Bijvoorbeeld een bureau of bureaustoel.

## 1.2 E-learning 'gezond, gemotiveerd en gelukkig hybride werken'

Om uw thuiswerkende medewerkers te motiveren en te ondersteunen, kunnen we uw bedrijf een gratis e-learning aanbieden. Hoe werken medewerkers gezond thuis? En hoe houden zij contact met collega's en relaties en blijven ze gemotiveerd?

In deze e-learning doorloopt de medewerker drie stappen:

**Deel I:** Werken vanuit huis

Over hoe je thuis een gezonde werkomgeving kunt creëren.

**Deel II:** 2. De 'ik' in hybride werken

Wat kun jij doen om je werkplezier te verhogen en werkstress te verminderen. Hoe werk je vanuit een



hybride werksituatie aan je persoonlijke ontwikkeling en hoe onderhoud je goed contact met je leidinggevende.

**Deel III:** De 'wij' in hybride werken;

Over contact houden met collega's, vrienden en de samenleving. Je leert je eigen communicatiestijl kennen, en met die kennis wordt communiceren in je team op afstand een stuk begrijpelijker!

De e-learning functioneert zowel op laptop, smartphones als tablets. Ook kan de e-learning onderbroken en opgepakt worden op momenten die de medewerker schikken.

### 1.3 Thuiswerkplekscan

Medewerkers die vaak met een laptop werken, zijn al gewend aan thuiswerken en zullen dat blijven doen. Daarbij is het belangrijk dat medewerkers er goed bij

zitten om het thuiswerken ook op lange termijn vol te houden. Bedenk dat u als werkgever verantwoordelijk blijft voor de werkplek van de medewerker, ook al is dat thuis. Om deze (online) Thuiswerkplekscan uit te voeren hebben we twee Arbo-experts in de arm genomen. De scan gaat zowel over de fysieke als over de mentale aspecten van medewerkers.

### 1.4 Motivatieworkshop hybride werken

Motivatie speelt een belangrijke factor in succesvol hybride werken. Deelnemers ontdekken wat hun energie geeft en wat energie kost. Met behulp van oefeningen en gesprekken in break-out rooms leert iedereen persoonlijk wat bij hem/haar past. Zo krijgen deelnemers een concreet actieplan hoe ze tijdig hun batterij op kunnen laden.



# II. Fietsen naar het werk

Fietsen is gezond, goedkoop en duurzaam. Het is niet voor niets dat werkgevers zich vaker bij ons melden met de vraag hoe je medewerkers kunt stimuleren om vaker de fiets te pakken in plaats van de auto of het OV. Meer dan de helft van de autoritten in het woon-werkverkeer is korter dan 7,5 kilometer. En een groot deel van alle werknemers woont binnen 15 kilometer van het werk. De fiets en e-bike zijn ideale vervoermiddelen voor deze korte reisafstanden.



*“Met wind mee duurt de fietsrit een kwartier, met storm tegen 25 minuten. Het is heerlijk: een zware dag ben je kwijt voordat je thuis bent”*

Cornelis van Genderen -  
Directeur-grotaandeelhouder Internationaal  
Transportbedrijf Getron, Spijkenisse

## FIETSEN: tot 7,5 km de norm

### 2.1. Onbelaste vergoedingen

Iedere medewerker mag u – onbelast – een reiskostenvergoeding voor de fiets geven van 0,19 euro per kilometer. U kunt deze fietsvergoeding verhogen om het fietsgebruik verder te stimuleren. Die extra vergoeding kunt u opnemen in de (onbelaste) vrije ruimte.

#### Private leasefiets

Bij een private-leasefietsconstructie is er een rechtstreekse verbintenis tussen de werknemer en een leasemaatschappij. Mogelijk profiteert de medewerker hierbij van collectiviteitskorting. Bij private lease is geen sprake van bijtelling, want er wordt BTW betaald. De forfaitaire bijtelling van 7 procent geldt alleen als de werkgever de fiets koopt of leaset en beschikbaar stelt aan de medewerker.

#### E-bike van de zaak met renteloze lening

Bij het beschikbaar stellen van een renteloze of laagrentende leningen kunnen medewerkers deze lening terugbetalen via hun kilometervergoeding. Het rentevoordeel van een personeelslening is onbelast als een medewerker daarmee een fiets, elektrische fiets of elektrische scooter koopt (nihilwaardering).

#### Fiets van de zaak

Per 1 januari 2020 is de fiscale regeling voor de ‘fiets van de zaak’ veranderd. Het is voor werkgevers nu makkelijker om hun werknemers te laten profiteren van zo’n fiets van de baas. Ondernemers (bijvoorbeeld kleine ondernemers en zzp’ers) kunnen de regeling ook zelf gebruiken. Voor actuele informatie over een fiets van de zaak: [zie deze info van de Rijksoverheid](#).

**Laat die auto staan!**

**SCHAF EEN (ELEKTRISCHE) FIETS MET MAXIMAAL €300,- KORTING AAN!**

Kijk voor meer informatie op **Ways2go.nl**



## 2.2 Kortingsregeling Tweewieler

Een werknemer die woont of werkt in de gemeenten Brielle, Hellevoetsluis, Nissewaard, Westvoorne of werkt in een van de havengebieden Botlek, Europoort, Heijlplaat, Maasvlakte, Merwe-Vierhaven, Pernis, Rozenburg, Vondelingenplaat en Waal-Eemhaven komt in aanmerking voor de 'Kortingsregeling Tweewieler'. Hierbij krijgt de koper van een nieuwe fiets, e-bike, e-scooter of speed pedelec tot 300 euro korting op de aanschaf. Deze actie geldt alleen voor medewerkers die nu minimaal 2 dagen per week met de auto naar het werk gaan. Actievoorwaarden en aanmelden: zie [ways2go.nl/acties](https://ways2go.nl/acties). Klik op 'Kortingsregeling Tweewielers' en vul het aanmeldformulier in.

## 2.3 Zakelijke e-bike probeerpool

### E-BIKE: tot 15 km de norm

We kunnen uw bedrijf een gratis e-bike probeerpool ter beschikking stellen, waarmee uw werknemers kunnen ervaren wat een fiets kan betekenen in het woon-werkverkeer.

- De grootte van de e-bike pool wordt vastgesteld in overleg tussen de mobiliteitsmakelaar en uw bedrijf.
- Een werknemer mag de e-bike een week gebruiken, er zijn geen beperkingen in de duur van de rit of het reisdoel van de e-bike.



- De probeerpool wordt in principe drie maanden bij u op locatie geplaatst. Een e-bike om uit te proberen kan ook bij de medewerker thuis worden afgeleverd.
- Een e-bakfiets kan ook onderdeel zijn van een zakelijke probeerpool.

## 2.4 Zakelijke speed-pedelecprobeerpool

### SPEED PEDELEC: tot 30 km de norm

Een speed pedelec is een e-bike die maximaal 45 kilometer per uur kan halen. Voor gemotiveerde fietsers is een woon-werkafstand van 15 tot 40 kilometer dan goed en snel te doen. En de reistijd is vaak korter dan hetzelfde traject met de auto.

Een ideaal alternatief, zeker voor werknemers die van Voorne-Putten naar de Maasvlakte reizen. Daar is nog ruimte voor snelheid; ruimte die je in hartje stad mist. Zo ondervinden medewerkers geen vertraging door files en geen parkeerproblemen, maar blijven ze wel in beweging. Want ook op een speed pedelec moet je zelf blijven (mee)trappen.

*“Toen ik eenmaal begon te fietsen vond ik het heel fijn: 's ochtends kan ik nog wakker worden op de fiets en 's middags kan ik juist mijn hoofd even leegmaken”*

Anita Zwart -  
Milieu inspecteur gemeente Rotterdam

### Speed-pedelecprobeerpool

Net als bij de e-bike probeerpool is het mogelijk een of enkele speed pedelecs binnen uw bedrijf uit te proberen.

- Een combinatie-pool is ook mogelijk: een mix van e-bikes en speed pedelecs.
- De pool wordt op uw bedrijfslocatie geplaatst en de speed pedelec kan ook bij een medewerker thuis worden afgeleverd.
- Voorwaarden voor berijder:
  - heeft AM-rijbewijs
  - is WA-verzekerd
  - draagt een helm
  - kent de regels (speed pedelec mag bijvoorbeeld niet op alle fietspaden)
  - heeft beetje 'lef' (want speed pedelec is snel).

## 2.5 E-deelscooters

### E-SCOOTER: tot 30 km de norm

Het delen van voertuigen als auto's, e-scooters en fietsen groeit in stedelijke gebieden. Ook op Voorne-Putten zien we meer deelvervoer: vervoermiddelen die iedereen mag gebruiken. Deelvervoer kan de toenemende drukte op de weg beperken: fietsen en e-scooters in plaats van auto's. En ook stilstaande deelvoertuigen nemen minder schaarse ruimte in beslag.

Als je het deelvoertuig niet dagelijks nodig hebt, is het ook nog eens goedkoper in gebruik omdat je geen parkeervergunning en onderhoudskosten hebt.

E-scooters zijn mogelijk een interessant alternatief voor vervoer tussen en naar bedrijven(terreinen) of OV-knooppunten. Vragen? Stel ze aan mobiliteitsmakelaar [Maureen van Leeuwen](#).

## 2.6 Faciliteiten voor fietsende werknemers op orde

Als werkgever kunt u denken aan diverse voorzieningen om fietsen naar het werk makkelijker te maken:

- Fietsenstalling/fietsenrek (veilige plek, overkapt, met oplaadpunten voor e-bike speed/pedelec)
- Omkleedruimte met douche
- Materiaal voor kleine reparaties (bandenplakset, fietspomp, setje imbus- en ringsleutels, smeermiddelen).

*“ Vanaf 2020 zijn er in gemeente Nissewaard e-deelscooters van GOSharing te gebruiken. Een duurzame toevoeging aan ons mobiliteitsaanbod en vooral interessant als alternatief voor de korte autoritten. Onze inwoners kunnen zo op een leuke, makkelijke en duurzame manier reizen in de regio ”*

*Igor Bal -*

*Wethouder verkeer en vervoer gemeente Nissewaard*



# III. OV naar werk



## 3.1 OV-reiskostenvergoeding

In tegenstelling tot de reiskosten voor de auto mag u de reiskosten voor OV-gebruik volledig en onbelast vergoeden. U kunt hiermee direct en indirect kosten besparen; denk aan parkeerkosten en het benutten van OV-reistijd als werktijd. Daarnaast draagt OV-gebruik aan duurzaamheid. Voor een actueel reisadvies van OV-reisinfo 9292: plan uw reis [hier](#).

## 3.2 Vervoerder EBS

Vervoerder EBS rijdt de meeste bussen op Voorne-Putten (Connexion rijdt met buslijn 104 van Spijkenisse naar Renesse). De bussen en busjes van EBS bedienen bijvoorbeeld ook Transferium Maasvlakte en Distripark Maasvlakte. De ritten sluiten aan op de werktijden van ploegendiensten en kantoormedewerkers op de Maasvlakte. Voor actueel reisadvies van en naar Voorne-Putten of de Maasvlakte met een bus(je) van EBS: plan uw reis [hier](#).

### Flexibel vervoer: Maasvlaktehopper

De Maasvlaktehoppers zijn flexibele busjes van EBS die alleen rijden als reizigers zich hebben aangemeld (minimaal 30 minuten van tevoren). Ze rijden vanaf

Brielle Busstation Rugge en sinds begin 2022 ook vanaf Vlaardingen Oost naar onder andere Europort en Distripark Maasvlakte. Bestemmingen die de Maasvlaktehopper op de Maasvlakte onderweg aandoet zijn onder meer Australiëweg (bij Lyondell), BP, Colorado-weg (bij Uniper), Futureland en Innocent.

- Maasvlaktehoppers stoppen alleen op haltes waarvoor reizigers hebben gereserveerd.
- Dat kan [hier](#) gemakkelijk en snel online of telefonisch via 088 - 655 77 24. Je kunt ook direct een terugrit of meerdere ritten tegelijk boeken.
- Reizigers worden op de aangevraagde vertrektijd opgehaald bij hun vertrekhalte.
- Het busje arriveert maximaal 5 minuten later dan de geplande vertrektijd.
- Kijk voor meer informatie op de [EBS-website](#).

## 3.3 Vervoerder RET

Vervoerder RET verzorgt het openbaar vervoer met bus, tram en metro (RandstadRail) in Rotterdam-Rijnmond. Vijf snelle metrolijnen doorkruisen deze regio, bijvoorbeeld van Nesseland naar Hoek van Holland en van Spijkenisse naar Den Haag. Voor een actueel reisadvies met de RET: plan uw reis [hier](#).

# IV. Bedrijfsvervoer

Bedrijfsvervoer is collectief vervoer met auto's, busjes of touringcars georganiseerd door bedrijven.

## 4.1. Carpooling

Carpoolen of autopoolen is het deelgebruik van een auto, vooral voor het woon-werkverkeer. Carpoolen houdt in dat meerdere mensen met één auto naar het werk rijden. Het delen van de autokosten over de inzittenden is een belangrijk voordeel. Veel mensen die naar hun werk rijden, zitten alleen in hun auto.

Als in alle auto's in het woon-werkverkeer vier mensen zouden zitten, dan rijden er in de spits 70 procent minder auto's. Carpoolers besparen per werkdag ruim een miljoen liter brandstof en 2,8 kiloton broeikasgasen (CO<sub>2</sub>). Dat is het jaarlijkse elektriciteitsgebruik van bijna 2.100 huishoudens.

### Zo werkt carpoolen

Carpoolers kunnen elkaar via een verschillende kanalen vinden. Ze kennen elkaar van het werk, uit de buurt, via internet of via een Vervoercoördinatiecentrum. Vaak is de afspraak dat de bestuurder de meerrijder(s) ophaalt

op een vaste plek. Bij snelwegopritten liggen soms speciale carpoolpleinen. Om te carpoolen naar het werk, moeten de carpoolers wel dezelfde werktijden hebben.

### Goede afspraken

Prettig samenrijden hangt af van goede afspraken. Je kunt afspraken maken over het om de beurt rijden of meerijden; het tijdstip en de locatie van vertrek en aankomst; de verrekening van de kosten; roken en muziek; verzekering, ziekte en vakantie.

### Onbelaste vergoeding

Als medewerkers op eigen initiatief carpoolen, mag de werkgever meerrijdende collega's onbelast vergoeden met 0,19 euro per kilometer. Afspraken die medewerkers onderling maken, bijvoorbeeld over de verdeling van de reiskosten, hebben geen gevolgen voor de werkgever. De werknemer die rijdt, krijgt geen vergoeding voor eventuele omrijkilometers.

### Besparing per inzittende

Inzittenden	Benzinekosten per persoon	Km-vergoeding	Voordeel
1	€ 1.950	€ 3.040	€ 1.090
2	€ 1.020	€ 3.040	€ 2.020
3	€ 680	€ 3.040	€ 2.360
4	€ 510	€ 3.040	€ 2.530

Bedragen per persoon per jaar. Bron: [Milieu Centraal](#) en [CBS](#), berekend voor 50 km enkele reis naar werk, 4 dagen per week, 40 weken per jaar, 2,5 km omrijden om carpooler(s) op te halen, middenklasse benzine auto, alleen brandstofkosten en kilometervergoeding van 19 cent per km. Er is geen rekening gehouden met andere autokosten (afschrijving, onderhoud, verzekering, belasting): daardoor is het voordeel lager.

## Verzekering

Passagiers zijn meestal gewoon meeverzekerd via de WA-verzekering van de bestuurder, maar voor betalende inzittenden geldt dit niet altijd. Een 'schadeverzekering inzittenden' zorgt dat schade wordt vergoed, onafhankelijk van de schuldvraag. Informeer bij de verzekeringsmaatschappij.

## 4.2 Vanpooling

Vanpoolen lijkt op carpools. In beide gevallen rijden medewerkers samen naar het werk. Bij vanpoolen stelt de werkgever een 9-persoonsbusje (steeds vaker elektrisch) beschikbaar. Een van is een busje. Een van de medewerkers is de vrijwillige chauffeur. Op verzoek is het mogelijk om een externe chauffeur in te huren. Na gebleken interesse wordt er een groep medewerkers geselecteerd die samen een vanpoolteam vormen. Dat gebeurt op basis van woonplaats, werktijden en werkplek.

### Vipre bedrijfsvervoer

Vervolgens regelt Vipre, dat al veel bedrijfsvervoer doet in de haven, de hele 'backoffice':

- Opstellen van de dienstregeling
- Informeren van alle deelnemers, onder meer met een app waarmee de vanpool-reizigers altijd de dienstregeling bij de hand hebben en waarmee ze berichten ontvangen over eventuele onverwachte gebeurtenissen op de route
- Afspraken over de thuiskomgarantie
- Onderhoud en verzekering van het busje, de tankpas en de administratie
- 24/7 telefonische helpdesk
- Aanvragen van vergunningen voor gebruik van busbanen, doelgroepstroken en eventuele subsidies
- Managementrapportages.

### Kosten

De kosten voor een volledig elektrisch 9-persoonsbusje, bijvoorbeeld een Peugeot E-Expert of Opel Vivaro-E zijn per maand 1.060 euro. Dit is gebaseerd op een contract voor 36 maanden en 25.000 km per jaar (50 km enkele reis per dag). Dit is inclusief de Vipre-dienstverlening en exclusief BTW en stroomkosten. De kosten voor de aanschaf van een laadvoorziening zijn niet inbegrepen. Wanneer een externe chauffeur het voertuig bestuurt,

geldt een tarief van 20,50 euro per uur (waarbij minimaal 3 uur per dag in rekening wordt gebracht).

### Gratis uitprobeeractie

Samenrijden in een vanpool met een collega als chauffeur maakt uw organisatie goed bereikbaar en is waarschijnlijk goedkoper dan uw huidige regeling. We weten dat een vanpool best een stap voor u en uw medewerkers is. Daarom biedt Vipre u aan om de vanpool een week lang gratis (exclusief energiekosten) en vrijblijvend uit te proberen. Uw medewerkers kunnen dan ervaren hoe leuk, doelmatig en relaxt een vanpool werkt.

*„ Vipre heeft voor het energiebedrijf Uniper voor de vesting Maasvlakte het vervoer op maat gemaakt. In plaats van grote touringcars worden carpools en vanpools ingezet. Medewerkers zijn nu sneller thuis en door de slimme inzet van vervoer tegen lagere kosten. Bovendien profiteert Uniper van de fiscale voordelen op het Vipre voertuig ”*

Jos Mens - Directeur Vipre

## 4.3 Groepsvervoer per touringcar

Er zijn bedrijven die moeilijk bereikbaar zijn: afgelegen, zonder openbaar vervoer of met een deel van de medewerkers zonder eigen vervoer. Als medewerkers bij elkaar in de buurt of aan de route wonen, kan een touringcar uitkomst bieden. Vipre onderzoekt op basis van woonplaatsen en werktijden welke medewerkers de touringcar zouden kunnen gebruiken. Daarna maakt Vipre een dienstregeling op maat.

Als een werkgever besluit een touringcar in te zetten, regelt Vipre het vervolgtraject. Zoals de selectie van een vervoerbedrijf, de vergunningaanvraag voor gebruik van busbanen/doelgroepenstroken en eventuele subsidies, de administratie, de 24/7 telefonische helpdesk, info aan alle deelnemers en managementrapportages. Uiteraard zijn alle touringcars die ze inzetten ISO-gecertificeerd en KEMA gekeurd. Ook zijn alle chauffeurs gekwalificeerd.

Zie hier de dienstregelingen in het Rotterdamse havengebied naar/voor:

- [BP](#)
- [ECT](#)
- [EECV](#)
- [EMO](#)
- [Nippon Express](#)
- [TK Veerhaven](#)
- [Uniper](#)
- [Voorne Putten Werkt](#)





# V. Met eigen auto naar werk

## Elektrische auto's

Elektrische auto's stoten geen of aanzienlijk minder schadelijke stoffen uit en dragen bij aan de verlaging van de uitstoot van CO<sub>2</sub>, wat een gunstig effect heeft op het milieu. We zien dat het aantal elektrische voertuigen groeit. Het is belangrijk om ook de veiligheid in de gaten te houden. Lees hierover meer op [Milieu en elektrisch rijden](#) en [Veiligheid van elektrisch vervoer](#).

## Laadinfrastructuur

Steeds meer bedrijven, maar ook particulieren, willen elektrisch voertuigen kunnen opladen. Om straks overal, makkelijk en slim te kunnen laden, is goede laadinfra-

structuur nodig. Meer informatie over de aanpak en praktische informatie over laadpunten vindt u op [Laadpunten voor elektrisch vervoer](#).

Havenbedrijf Rotterdam voert het beleid dat bedrijven zelf laadinfrastructuur regelen. Net zoals dat geldt voor parkeren van medewerkers: dit dient de werkgever op eigen terrein te regelen.

Als er plekken zijn in het Rotterdams havengebied waar potentie is voor publieke, openbare laadpunten voor elektrische auto's: geef dit door aan [Aral Voskamp](#), adviseur bereikbaarheid Havenbedrijf Rotterdam.



# Reizen naar je werk

[Reizenaarjework.nl](https://reizenaarjework.nl) met de bijbehorende app is voor zowel werkgevers als reizigers hét vertrekpunt voor hun woon-werkverkeer in de Rotterdamse haven en op Voorne-Putten.

Dit gebied staat voor flinke uitdagingen: veel bruggen, tunnels en wegen stammen uit de jaren '50 en '60 en worden tot 2030 gerenoveerd met het oog op het groeiende verkeer en de zwaardere vrachtwagens.

Die werkzaamheden hebben gevolgen voor de bereikbaarheid van het gebied. Op deze site bundelen de partners (overheden en bedrijfsleven) nieuws en informatie over betere en flexibele reiskeuzes. Ook stimuleren zij duurzame vormen van vervoer.

